



INFORME DE RESULTADOS

PROYECTO RESPUESTA RÁPIDA INDÍGENA - RRI

NUESTRA INTERVENCIÓN

El proyecto Respuesta Rápida Indígena surge como respuesta a la vulnerabilidad de las comunidades ante derrames de petróleo y la debilidad en la articulación entre el Estado y el sistema de gobernanza indígena. El objetivo general del proyecto es contribuir a generar las capacidades necesarias para la implementación de mecanismos de preparación y respuesta rápida ante emergencias por derrames de petróleo y desastres naturales en la institucionalidad indígena Awajún y su inclusión en la Gestión del Riesgo de Desastres en su territorio.



Ejecutado por Acción contra el Hambre - ACH de manera articulada con el Gobierno Territorial Autónomo Awajún - GTAA y financiado por la Unión Europea - ECHO.

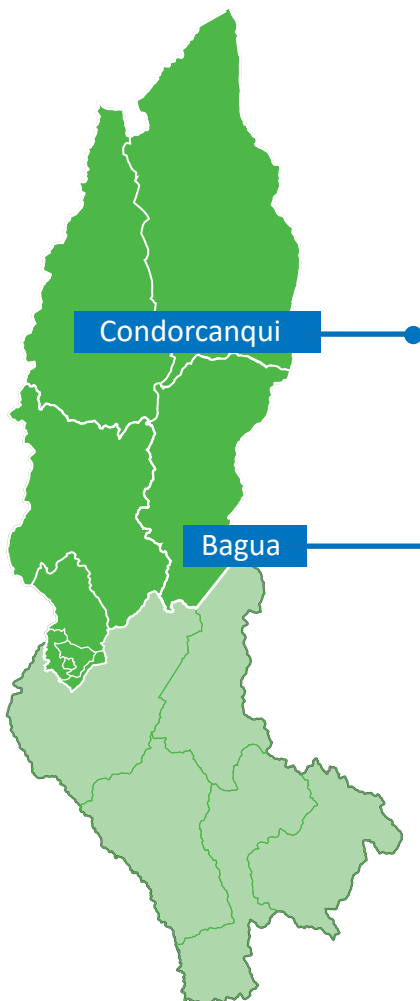


Total de beneficiarios en 29 comunidades indígenas Awajún y 236 representantes de instituciones de los distritos de Imaza y Nieva, Amazonas.



Intervención integral con cuatro componentes: Gestión del Riesgo de Desastres (GRD), Salud, Fortalecimiento Institucional y Ayuda Humanitaria.

COMUNIDADES DE INTERVENCIÓN EN AMAZONAS



NIEVA

Centro Tundusa
Tundusa Puerto
Seasmi
Bajo Achoaga
Japaime Escuela

Kayamas
Najaim Paraiso
Putuyakat
Alto Waisim
Bajo Waisim

Bagua

IMAZA

Chiriaco
Pakun
Wachapea
Bukuig
Chikais
Chipe
Duship
Uut
Yamayakat
Salem

La Curva
Nazareth
Nueva Jerusalem
Nueva Samaria
Numpatkaim
Puerto San Pablo
Shushui
Temashnum
Umukai



INTERCULTURAL



INTERGENERACIONAL



DERECHOS



PARTICIPACIÓN



GÉNERO

ENFOQUES TRANSVERSALES

PRINCIPALES LOGROS

COMITÉS COMUNITARIOS



Se conformaron e implementaron 19 Comités Comunitarios ante Emergencias y Desastres - CCAED . Asimismo, se elaboraron 19 Planes Comunitarios, herramientas fundamentales para la preparación ante los diferentes desastres.

SIMULACROS



11 simulacros de inundaciones y derrames de petróleo contaron con la participación de 1697 personas (60% mujeres) con el apoyo de instituciones como el Instituto Nacional de Defensa Civil (INDECI) , redes de salud y autoridades locales.

SISTEMA DE ALERTA TEMPRANA



Se diseñó e implementó un Sistema de Alerta Temprana Comunitario que incluyó el desarrollo del aplicativo móvil Jempe Etsejui, a través del cual se enviarán alertas y reportes de emergencia en tiempo real.

ACCIONES DE MITIGACIÓN



Se redujeron los niveles de riesgo mediante la implementación de acciones de infraestructura y equipamiento (puentes, alcantarillas, acondicionamiento de locales comunales y sistemas de comunicación), fortaleciendo la organización comunitaria y la capacidad de respuesta de la población ante emergencias.

CENTROS COMUNITARIOS



Se implementaron 2 centros comunitarios de comunicación con la instalación de internet Starlink y paneles solares en Nueva Salem y Nueva Jesusalen, administrados por los comités comunitarios.





TALLERES PARTICIPATIVOS



Se realizaron talleres participativos con líderes comunitarios y operadores del estado (RIS Condorcanqui, Microred Chiriaco, CEM, Servicio de Atención Rural, DEMUNA), para identificar necesidades y problemas en salud física y mental de la población, así como de los establecimientos de salud.

SESIONES DEMOSTRATIVAS



Se llevaron a cabo talleres con gestantes y madres usuarias del Programa Nacional Cuna Más en sesiones demostrativas con alimentos propios de las zonas de Imaza y Nieva.

ENTREGA DE KITS (AGUA, HIGIENE, ÚTILES ESCOLARES)



640 familias de 13 comunidades cuentan con kit de almacenamientos de agua, además fueron entregados 1300 kits de higiene y 500 kits de útiles escolares en las comunidades de Imaza y Nieva.

AYUDA HUMANITARIA



Se brindó ayuda humanitaria ante las inundaciones en Santa María de Nieva, con transferencias en efectivo a 150 familias Awajún, y un derrame de petróleo en Andoas (Loreto), apoyando a 327 familias Achuar.

ESTUDIOS



Se desarrollaron 3 estudios: Análisis de la normatividad relacionada a hidrocarburos en el Perú y su aplicación en contextos de derrame de petróleo en la Amazonía, Análisis de la situación de la salud en comunidades afectadas por derrames de petróleo en Imaza y Nieva y Diagnóstico de protección e inseguridad alimentaria en comunidades de Santa María de Nieva.

PARTICIPACIÓN COMUNITARIA



2666 ATENCIONES EN SALUD INTEGRAL

Realizadas en medicina general, obstetricia, enfermería y psicología, mediante 11 campañas coordinadas con las RIS Condorcanqui y Bagua.

2807 PARTICIPANTES EN TALLERES DE SALUD MENTAL

Talleres de salud mental y protección realizados utilizando metodologías lúdicas e interculturales, en los distritos de Imaza y Santa María de Nieva.



09 ESTABLECIMIENTOS DE SALUD IMPLEMENTADOS

248 materiales y equipos médicos entregados para la implementación de establecimientos de salud a través de la RIS Bagua y RIS Condorcanqui

640 FAMILIAS RECIBIERON KITS DE ALMACENAMIENTO DE AGUA

Familias del sector Shawit (Amazonas) y de Manseriche (Loreto) recibieron kits de almacenamiento de agua junto a sesiones educativas sobre uso seguro del agua





19 COMITÉS COMUNITARIOS CAPACITADOS Y EQUIPADOS

Recibieron formación especializada en primeros auxilios, búsqueda y rescate mediante un trabajo articulado con el Cuerpo de Bomberos y las Fuerzas Armadas de Bagua.

11 SIMULACROS DE INUNDACIÓN Y DERRAMES DE PETRÓLEO

Los 19 comités asumieron un rol protagónico al liderar simulacros comunitarios en sus respectivas zonas, logrando una movilización efectiva de la población y actores locales.



649 PARTICIPANTES EN SESIONES DE ALIMENTACIÓN SALUDABLE

Sesiones demostrativas realizadas en articulación con el Programa Nacional Cuna Más para promover el consumo de alimentos locales.

366 MADRES AWAJÚN PARTICIPARON EN ESPACIOS DE FORTALECIMIENTO EMOCIONAL

Participaron en espacios de fortalecimiento emocional y prevención de violencia.



TESTIMONIOS DE PERSONAS BENEFICIARIAS



“

Antiguamente no se sabía, o no sabíamos, cómo mantenernos a salvo. Ahora, reitero mi agradecimiento porque, con la ayuda de ACH, hemos ubicado los puntos de refugio que nos guían en diferentes escenarios, ya sea por vientos fuertes o en simulacros, lo que nos facilita coordinar con los niños y adultos y concentrarnos inmediatamente. Si se da cualquier tipo de emergencia, aquí podemos concentrarnos los miembros del comité para distribuir a cada uno de acuerdo con sus funciones, ubicar a los heridos y reunirlos en este punto. Es por ello que estamos atentos para actuar en caso de que ocurra algo.

”

Alejandro Tuyas Tapia
Coordinador del Comité Comunitario CCAED
Pamuk de la comunidad Pakún

“

El trabajo que venimos realizando es muy efectivo ya que nos han fortalecido en alimentación saludable con productos de la zona. ACH nos ha fortalecido en la preaparación de esos alimentos mediante sesiones demostrativas. También nos han enseñado sobre salud mental y técnicas para manejar el estrés y la ansiedad y ahora estamos preparadas ante cualquier emergencia o desastre, como facilitadoras sabemos qué hacer y cómo ayudar a las familias usuarias del programa Cuna Más.

”

Teonila Sanchez
Facilitadora del Programa Cuna Más
Comunidad Nazareth





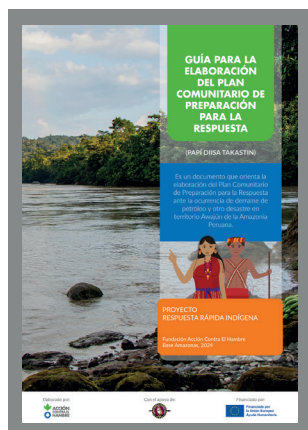
ANÁLISIS DE LA SITUACIÓN DE SALUD EN LAS COMUNIDADES DE IMAZA Y NIEVA (ASIS)

Este documento expone que los derrames de petróleo de 2016 y 2023 generaron un aumento de enfermedades dermatológicas, respiratorias, gastrointestinales y afectaciones a la salud mental y nutricional en las comunidades Awajún. El sistema de salud presenta limitaciones estructurales: escasos recursos humanos, deficiente infraestructura y equipamiento en los centros de salud, desabastecimiento de medicinas, dificultades para brindar atenciones especializadas frente a derrames de petróleo.



RIESGOS DE PROTECCIÓN SOCIAL E INSEGURIDAD ALIMENTARIA

El documento aborda sobre derrames de petróleo en Santa María de Nieva que han provocado graves riesgos de protección social e inseguridad alimentaria en las comunidades Awajún, afectando sus medios de vida, salud y acceso a alimentos seguros. La respuesta estatal es limitada, con brechas en articulación y pertinencia cultural. Urge fortalecer la protección social, la remediación ambiental y la soberanía alimentaria con enfoque intercultural y comunitario.



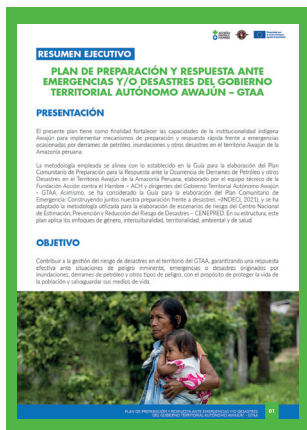
GUÍA PARA LA ELABORACIÓN DE LOS PCE

La presente guía tiene como objetivo fortalecer el liderazgo indígena de los procesos de Gestión del Riesgo de Desastres – GRD y su capacidad de gobernanza del territorio, para disminuir el impacto de los derrames de petróleo, las inundaciones, deforestación, contaminación del suelo, entre otros desastres que se presentan en las comunidades indígenas Awajún. Frente al grave problema se ha identificado la necesidad de trabajar como elemento clave la gestión comunitaria de una rápida respuesta ante estas emergencias.



PLANES COMUNITARIOS ANTE EMERGENCIAS

Se elaboraron 19 planes comunitarios ante emergencias y desastres con el fin de describir las actividades y acciones que deben desarrollar los integrantes de las comunidades indígenas y así, evitar la generación de nuevos riesgos y reducir los riesgos existentes, así como también, fortalecer su capacidad de preparación para una respuesta y rehabilitación óptima ante una emergencia o desastre.



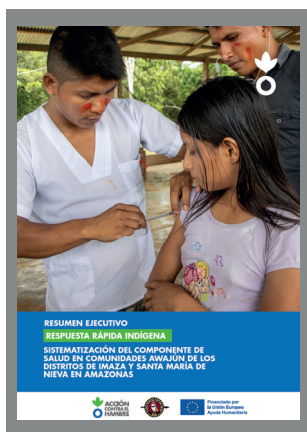
PLAN DE PREPARACIÓN Y RESPUESTA DEL GTAA

El presente plan tiene como finalidad fortalecer las capacidades de la institucionalidad indígena Awajún para implementar mecanismo de preparación y respuesta rápida frente a emergencias ocasionadas por derrames de petróleo, inundaciones y otros desastres en el territorio Awajún de la Amazonía peruana. Con el objetivo de contribuir a la GRD en el territorio del GTAA, garantizando una respuesta efectiva ante situaciones de peligro inminente, emergencias o desastres originados por inundaciones, derrames de petróleo y otros tipos de peligro, con el propósito de proteger la vida de la población y salvaguardar sus medios de vida.



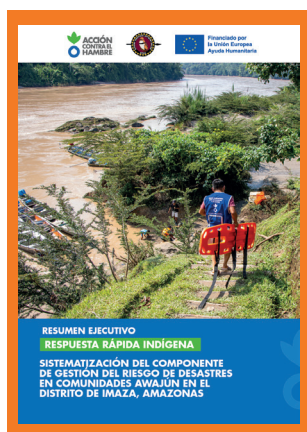
ANÁLISIS DE LA NORMATIVIDAD RELACIONADA A HIDROCARBUROS EN LA AMAZONÍA

El presente documento se elaboró en el marco del proyecto RRI para realizar un análisis de brechas. Específicamente, entre la normatividad impulsada por el Estado para la prevención, atención, fiscalización y sanciones sobre los derrames petroleros y la implementación operativa que se viene dando a estas normativas. Se analizaron experiencias en las comunidades indígenas Awajún, ubicadas en los distritos de Imaza y Santa María de Nieva, en las provincias de Bagua y Condorcanqui, pertenecientes a la región Amazonas.



SISTEMATIZACIÓN DEL COMPONENTE DE SALUD

Este documento detalla la sistematización del componente de salud del proyecto RRI, enfocado en mejorar la salud de las comunidades Awajún en Amazonas. La intervención aborda de manera integral las crisis sanitarias y ambientales provocadas por derrames de petróleo, combinando la medicina convencional con la sabiduría ancestral del territorio. A través de campañas médicas, talleres de salud mental y la entrega de equipos, el programa ha logrado fortalecer la autonomía de la gobernanza indígena y el acceso a agua segura. Los resultados destacan una mejora en la nutrición infantil y la consolidación de alianzas estratégicas entre instituciones estatales y autoridades locales.



SISTEMATIZACIÓN DEL COMPONENTE GRD

Este documento detalla la sistematización del componente de GRD del proyecto RRI, sobre fortalecer la gestión del riesgo de desastres en comunidades Awajún de la Amazonía peruana. El texto describe la creación de un modelo preventivo que integra la cosmovisión indígena con protocolos técnicos para enfrentar amenazas como derrames de petróleo e inundaciones. Mediante el fortalecimiento del Gobierno Territorial Autónomo Awajún (GTAA), se establecieron comités comunitarios, planes de emergencia y estrategias de comunicación intercultural. El informe resalta la importancia de las metodologías participativas y visuales para garantizar que los saberes ancestrales y las normas estatales coexistan eficazmente.

OBRAS DE MITIGACIÓN

SISTEMA DE COMUNICACIÓN EN 6 COMUNIDADES



CC NN
Duship, Umukai,
Yamayakat, Nueva
Samaria, San Pablo, y
CP Chiriaco



REMODELACIÓN DE CASA COMUNAL EN 6 COMUNIDADES



CC NN
Nuevo Salem,
Temashnum, Pakún,
Bukuig, Nueva
Jerusalen y Uut.



CONSTRUCCIÓN DE PUENTES / ALCANTARILLAS EN 5 COMUNIDADES



CC NN
Chikais, Chipe,
Shushui, Wachapea
y La Curva



PRODUCTOS COMUNICACIONALES

Se han producido materiales comunicacionales en salud y GRD, desarrollados bajo un enfoque intercultural que prioriza la cosmovisión Awajún. Estas piezas integran ilustraciones y elementos simbólicos propios de su cultura, con el objetivo de facilitar la comprensión y participación dinámica durante el desarrollo de los talleres.

MATERIALES GRÁFICOS EDUCATIVOS BILINGÜES



AUDIOS DE SENSIBILIZACIÓN EN LENGUA AWAJÚN



VIDEOS PARTICIPATIVOS



DESCUBRE TODO EL MATERIAL ONLINE

WWW.ACCIONCONTRAEHAMBRE.PE



LECCIONES APRENDIDAS



Equipo interdisciplinario, intercultural y anclado en la zona de intervención.



El fortalecimiento del GTAA debe entenderse como un proceso político y técnico que incrementa la sostenibilidad de los resultados.



Metodología de implementación reflexiva, participativa, vivencial e intercultural fortalecen las capacidades en GRD en las comunidades indígenas.



La salud mental y la protección deben incorporarse transversalmente en intervenciones en territorios indígenas.



Diálogo, consentimiento y rendición de cuentas sobre el proyecto.



La incidencia a nivel local y nacional basada en evidencias es necesaria y complementaria para mejorar la gestión de los derrames de petróleo y sus impactos en la población.



La articulación intersectorial es efectiva solo cuando se institucionaliza y se vincula a acciones concretas con corresponsabilidad presupuestal.



El proyecto trató la comunicación intercultural como eje operativo, incorporando personal Awajún bilingüe y manteniendo presencia constante en territorio.



Establecer un canal legítimo de diálogo con las comunidades Awajún, reconociendo a sus propias autoridades, dinámicas de decisión y prioridades territoriales, contribuye a que los proyectos sean percibidos como un aliado con presencia real en el territorio.

PANEL FOTOGRÁFICO

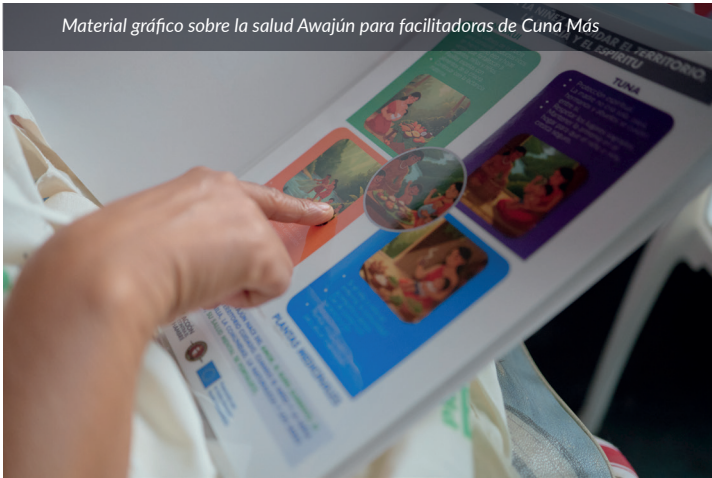
Señalética bilingüe ante emergencias instalada en zonas estratégicas de la comunidad



Comité Comunitario evacuando a un herido en el simulacro



Material gráfico sobre la salud Awajún para facilitadoras de Cuna Más



Facilitadora del sector Imaza realizando una sesión de salud con madre gestante



Implementación del sistema de cosecha de agua en comunidad Bajo Achoaga



Comuneros de Bajo Achoaga participando en la instalación del sistema de agua



Comunero de Bajo Waisim recolectando cocos de las palmeras



Comunera recolectando yucas y alimentos naturales de la zona





ALIADOS ESTRATÉGICOS



Financiado por
la Unión Europea
Ayuda Humanitaria



INDECI
INSTITUTO NACIONAL DE DEFENSA CIVIL



PERÚ

Ministerio de Salud



Red Integrada de Salud
Condorcanqui



BAGUA
MUNICIPALIDAD PROVINCIAL

CUNA MAS



PERÚ
Ministerio de la Mujer y Poblaciones Vulnerables

CENTRO EMERGENCIA MUJER (CEM)





**Financiado por
la Unión Europea
Ayuda Humanitaria**

**POR LA ALIMENTACIÓN.
POR EL AGUA.
POR LA SALUD.
POR LA NUTRICIÓN.
POR EL EMPLEO.
POR LA INFANCIA.
POR LAS COMUNIDADES.
POR LAS PERSONAS.
POR LA ACCIÓN.
CONTRA EL HAMBRE.**



**ACCIÓN
CONTRA EL
HAMBRE**

www.accioncontraelhambre.pe